

НЕОБЫЧНЫЕ ЛЮДИ, ОБЫЧНАЯ ЖИЗНЬ



№4
(1'2016)



ТЕМА НОМЕРА:

ДОРОГОЮ ДОБРА

12+



Татьяна Павловна Есипова,
главный редактор журнала,
член Совета городской
общественной организации
инвалидов «Общество
«ДАУН СИНДРОМ»



Слово редактора

Дорогие друзья!

Этот номер нашего журнала — долгожданный! Кризисная ситуация в экономике не позволяла нам некоторое время выпускать наш журнал. Мы пропустили 2015 год. Была даже мысль закрыть наш журнал. Однако заинтересованность родителей и специалистов в новой информации, в знаниях, в историях успеха и достижениях наших детей стала для редакции определяющей в решении судьбы нашего журнала.

Наш журнал поддерживается городской общественной организацией инвалидов «Общество «ДАУН СИНДРОМ». Финансово-экономическая составляющая в работе общественных организаций — это важный момент, но не самый главный! На то они и общественные организации, чтобы привлекать общественные ресурсы, волонтеров и добровольцев. Поэтому такая важная деятельность продолжается, несмотря на все кризисные моменты. При поддержке общественных организаций в нашем городе продолжают внедряться новые социальные услуги и современные технологии помощи детям с ограниченными возможностями здоровья.

В 2013 году на базе ГООИ «Общество «ДАУН СИНДРОМ» при поддержке Министерства социального развития Новосибирской области было открыто отделение альтернативной коммуникации, которое продолжает работать и по сей день. Освоив новую технологию, специалисты общественной организации смогли поделиться опытом и помочь внедрить методы альтернативной коммуникации в практику учреждений социального обслуживания населения города Новосибирска, с которыми мы уже много лет сотрудничаем. **Результат такого сотрудничества** представлен в этом номере журнала. Кроме того, нами продолжена **тема игротерапии и её влияния на развитие детей.**

Ещё один важный раздел журнала, традиционный «Родительский ликбез», посвящён **социально-правовой поддержке родителей.** Уже не первый год в нашем городе работает социально-правовой клуб для родителей детей-инвалидов **«Сибирская песочница»**, который помогает семьям разобраться во многих правовых проблемах, и это в значительной степени способствует повышению качества жизни таких семей. Клуб «Сибирская песочница» — это не просто сайт и форум для родителей, это, прежде всего, консолидация усилий родителей в защите прав своих детей. Жизненный опыт участников клуба очень разносторонний, это позволяет помогать большому количеству семей с детьми-инвалидами практически без привлечения финансовых средств.

И конечно мы не смогли обойти стороной **новости о жизни людей с синдромом Дауна со всего света.** Демонстрация их достижений помогает многим людям преодолеть все преграды, решить казалось бы неразрешимые проблемы. Для многих обычных людей это повод делать добро, заниматься благотворительностью, делать всё, чтобы необычным людям жилось лучше и интереснее. ☺



Содержание

ДОРОГОЮ ДОБРА

Слово редактора 1

ОБ ИГРУШКАХ — СЕРЬЁЗНО

Ключ к успешному общению 3

Уютное гнёздышко 5

Об игре и игрушках серьёзно 7

НОВЫЕ ТЕХНОЛОГИИ

«Счастье — это когда тебя понимают» 9

РОДИТЕЛЬСКИЙ ЛИКБЕЗ

«Сибирская песочница». Правовая помощь 13

Это важно знать 16

ОТКРЫТЫЙ МИР

Новосибирская область приняла концепцию развития инклюзивного образования до 2020 года 19

Девочка с синдромом Дауна исполнила свою мечту 19

Девушка с синдромом Дауна выступила на Неделе моды 20

«Солнце для лучшего друга»: как собаки и молодые люди с синдромом Дауна помогают друг другу 20

СОЦИАЛЬНЫЙ ИНФОРМАЦИОННО-МЕТОДИЧЕСКИЙ ЖУРНАЛ ДЛЯ РОДИТЕЛЕЙ И СПЕЦИАЛИСТОВ

необычные люди, обычная жизнь

Главный редактор: Татьяна Павловна Есипова.

Редколлегия: Елена Александровна Кобякова, Анна Владимировна Шелепова.

Авторы: Т. П. Есипова, Н. С. Трофимова, Я. М. Казаченко. Используются фотографии родителей детей с синдромом Дауна, а также из указанных интернет-источников.

Дизайн-макет: Е. Ю. Бутько.

Вёрстка: А. В. Шелепова.

Корректор: Е. Ю. Бутько.

Издатель: Городская общественная организация инвалидов «Общество «ДАУН СИНДРОМ», г. Новосибирск.

Учредитель: Городская общественная организация инвалидов «Общество «ДАУН СИНДРОМ».

Адрес редакции, издателя:

630078, Новосибирск, ул. Ватутина, 17, тел.: +7 (383) 354-89-33, e-mail: tesipova@mail.ru

Номер выпуска: № 4 (1'2016 год).

Дата подписания в печать: 20.05.2016.

Тираж: 1000 экземпляров.

Отпечатано в типографии ООО ГК «Печатный дом».

Адрес: г. Новосибирск, ул. Лазарева, 33/1, оф. 101.

Знак информационной продукции 12+.

Издание зарегистрировано Управлением Федеральной службы по надзору в сфере связи, информационных технологий и массовых коммуникаций по Новосибирской области.

Регистрационный номер ПИ № ТУ54-00547 от 13.02.2013 г. Распространяется бесплатно.

Любое воспроизведение материалов или фрагментов журнала возможно только с письменного разрешения редакции.

Настоящий номер журнала издан при финансовой поддержке Т. П. Есиповой.

Муниципальное бюджетное учреждение города Новосибирска «Комплексный центр социального обслуживания населения» Дзержинского района

Трофимова Наталья Сергеевна, дефектолог

Ключ к успешному общению

Коммуникация (общение) занимает существенное место в нашей жизни и представляет собой сложный процесс взаимодействия между людьми, который заключается в обмене информацией, а также в восприятии и понимании партнёрами друг друга. Поддерживающая коммуникация является основой жизнедеятельности детей с тяжёлой формой интеллектуальной недостаточности, ЗПР, аутизмом и другими проблемами в развитии, позволяет организовать их взаимодействие с окружающими, передать им социальный опыт. Поддерживающая коммуникация предполагает использование как вербальных, так и невербальных средств, которые обеспечивают понимание речи, даже если ребёнок сам не может говорить. Встаёт вопрос о соотношении вербальной и невербальной коммуникации, о возможности и целесообразности использования последней в обучении детей. Следует признать, что в работе с детьми с ограниченными возможностями здоровья вербальные способы передачи фактической информации малоэффективны. Дети не всегда понимают обращённую речь. Вербальная коммуникация не может быть ведущей в социальной коммуникации рассматриваемой категории детей. Развитие детей требует поиска и использования иных средств, которые бы спо-

собствовали развитию индивидуального «я», созданию положительной атмосферы в семье и социуме.

Ограниченные речевые возможности, особенно в слухо-произносительном отношении, делают необходимым использование альтернативных форм коммуникации, основанных на визуально-моторном восприятии (предметы — заменители слов, жесты, рисунки, символы). От нас, педагогов, требуется умение владеть перцептивным общением, которое основывается на восприятии самого ребёнка, его выразительных движений, внешних проявлений самочувствия и переживаний. На основе восприятия ребёнка с ограниченными возможностями здоровья мы пытаемся проникнуть в его внутренний мир, чтобы постараться почувствовать его состояние, понять мотивы его действий и причины поведения. Взаимоотношение является одним из основополагающих элементов общения на занятии.

Цель обучения невербальной коммуникации ребёнка с ограниченными возможностями здоровья — дать ему такой язык, с помощью которого он сможет контактировать с окружающими и поймёт, что общение — это способ добиться удовлетворения своих потребностей. В нашей статье обратимся ещё раз к невербальной коммуникации, учитывая возможности



детей с ограниченными возможностями здоровья.

В качестве наиболее важного компонента в неречевой коммуникации признаётся жест, т. е. выразительное движение рук. Жест (кинесика) — это один из прагматических навыков. Прагматические навыки позволяют соотносить речь с физическим и социальным контекстами, то есть «сказать то, что нужно, в нужное время в нужном месте». Жесты или телодвижения, которые используются во время общения, иногда называют социальными знаками. Обычно это приветственный жест рукой — «здравствуй», прощальный жест — «пока», пожатие руки, кивок головы — «да», покачивание головы из стороны в сторону — «нет», воздушный поцелуй. Жесты направлены на то, чтобы вооружать ребёнка средствами коммуникации и способствовать её улучшению; быть функциональными, то есть в процессе повседневной деятельности ими можно было часто пользоваться; быть для ребёнка легко выполнимыми. Учатся жестам главным образом путём подражания. В разных культурах свои жесты, и ребёнок усваивает ту совокупность жестов, которой пользуются окружающие его люди.

Поддерживающая коммуникация, выполняющая роль развития речи, дополняется обучением «чтению» и «письму». Термины «чтение», «письмо» употребляются в более широком значении, чем традиционные чтение и письмо. «Чтение» включает умение распознавать (понимать) ситуации, узнавать предметы, их изображения, умение читать символы, пиктограммы и отдельные слова (глобальное чтение), привязанные к определённой ситуации.

Желанию общаться и радости от общения на первых порах отводится первоочередная роль. Правильность общения находится на втором пла-

На основе восприятия ребёнка с ограниченными возможностями здоровья мы пытаемся проникнуть в его внутренний мир, чтобы постараться почувствовать его состояние, понять мотивы его действий и причины поведения.



не. Важно, чтобы ребёнок почувствовал успех. Приближённость к жизни и жизненная значимость учебно-тренировочной ситуации имеют особое значение. Усвоение способов вербального и невербального общения расширяет возможности ребёнка устанавливать контакты, выражать свои чувства, добиваться выполнения своих желаний. Основное внимание во время занятий направляется на поиск и выделение из окружающего мира смысловых единств (предмета, его изображения с помощью картинки, жеста, условного знака).

Коммуникативную роль играют все проявления поведения человека, включая зрительный контакт и жесты. Мы всегда должны интерпретировать поведение ребёнка как коммуникативное. Обучение осуществляется на таком уровне, на котором успеха может достичь каждый ребёнок. Ключ к успешному овладению языком — это большая практика в социальном взаимодействии в реальных жизненных условиях. В нашей лекотеке работают три специалиста: дефектолог, психолог и логопед, отзывчивые, весёлые и лёгкие на подъём люди. Даже в самых трудных ситуациях мы пытаемся найти подход к ребёнку.

В нашей статье хотелось бы поделиться своим опытом общения с ребёнком 7 лет с задержкой психического развития и аутоподобными проявлениями, который пришёл к нам из реабилитационного центра и вёл себя безразлично ко всему, что бы ему ни предлагалось. При попытке установить с ним контакт мальчик просто кричал. И единственное, что ему нравилось, — это раскладывать буквы в ряд, но при этом он никого к ним не подпускал.

Со временем мы стали делить буквы между собой и раскладывать их вместе с ним. Когда буквы у ребёнка заканчивались, он пытался отобрать



их у педагогов. Если же у него это не выходило, то он, как обычно, начинал кричать, т. е. показывать своё недовольство. Очень трудно было включить мальчика в какую-либо игру, он не хотел ничего, кроме букв. После некоторых размышлений мы решили попробовать общаться с ребёнком с помощью письменной формы речи. Так мы сначала на обычных нарезанных листочках написали имя ребёнка и имена педагогов. Мальчик сложил по порядку знакомые ему имена. Затем стали писать ему названия игрушек, говорить и показывать написанное, например: «манка», «кубики», «матрёшка», «мяч» и т. д. Когда ребёнок взял карточку с именем педагога, своё имя и название игрушки, мы поняли, что он хочет поиграть с педагогом и с манкой; затем то же самое было проделано и с кубиками. На следующих занятиях мы снова и снова использовали этот приём с карточками, но уже заранее заготовленными и написанными печатными буквами. Так мы убедились в том, что да, это действительно так: наш подопечный владеет элементами глобального чтения. На данный момент ребёнок по-

шёл в коррекционную школу для получения образования.

Глобальное чтение — это метод, которым сегодня активно пользуются в дефектологии и общей педагогике, он был разработан в 50-х годах XX века выдающимся сурдопедагогом Брониславой Давыдовной Корсунской. В основе метода лежит способность человека охватывать визуально целостный образ слова. Именно такой способ восприятия информации способствует формированию умения удерживать в ассоциативной памяти вербальные следы слов, которые потом могут служить ребёнку опорой для составления из карточек предложений и фраз, выражающих собственные желания и потребности. Как мы выяснили на практике, такой способ удобен для нашего воспитанника, принимается им и активизирует его к самостоятельному выражению потребностей.

Теперь у нас в планах пополнять его словарь новыми карточками с понятиями, чтобы они входили в его активный лексический запас. Ребёнок пока его не произносит, но использует в выражении желаний, раскладывая карточки. Этот вид работы по методу глобального чтения постоянно сопровождается нашей способностью давать голосовые смысловые комментарии действиям ребёнка, его эмоциям, взгляду. Это невербальные компоненты общения, которые играют основополагающую роль во взаимодействии с нами, вызывают у нас соответствующие эмоции, подкрепляющиеся мимикой, пантомимикой, взглядом, способствуют установлению контакта. ☺



Муниципальное бюджетное учреждение города Новосибирска «Комплексный центр социального обслуживания населения» Калининского района

Коллектив лекотеки

Уютное гнёздышко

Долгожданное открытие службы психолого-педагогического сопровождения семей с детьми, имеющими выраженные нарушения и проблемы развития, — лекотеки Калининского района «Гнёздышко» на базе МБУ «Комплексного центра социального обслуживания населения» — состоялась 28 октября 2014 года по адресу ул. Рассветная, 3. По данным управления социальной защиты населения на начало 2015 года в Новосибирске проживало около 3 тысяч детей-инвалидов, в Калининском районе таких детей было около 140. Открытие лекотеки в Калининском районе позволило обеспечить часть таких семей индивидуальным подходом специалистов, необходимым для развития личности особого ребёнка.

К моменту открытия лекотеки была набрана первая группа из 25 детей для прохождения реабилитационного курса. К началу работы службы были оборудованы уютная и просторная игровая комната и волшебная сенсорная комната, а также кабинеты специалистов: педагога-психолога, учителя-дефектолога и учителя-логопеда. В рамках программы по раз-

витию сети лекотек как новой формы социально-педагогической реабилитации городская общественная организация инвалидов «Общество «ДАУН СИНДРОМ» осуществляла закупку оборудования, а также обучала команду специалистов по работе с семьями, воспитывающими детей-инвалидов и детей с ОВЗ.

Лекотека «Гнёздышко» создана для оказания специализированной психолого-педагогической и реабилитационной помощи детям с проблемами развития и членам их семей. Работа направлена на развитие личности ребёнка, на адаптацию ребёнка в социуме. Клиентами службы являются семьи, воспитывающие детей-инвалидов в возрасте от 2 месяцев до 8 лет.

Основными задачами лекотеки являются:

- оказание коррекционно-педагогической помощи ребёнку с использованием игротерапевтических методов;
- обучение родителей методам игрового взаимодействия с ребёнком;



- нормализация детско-родительских отношений;

- проведение психопрофилактической и психокоррекционной работы с ребёнком, а также с членами его семьи;

- формирование предпосылок к учебной деятельности у ребёнка.

Принципами работы лекотеки являются: активация игровой деятельности ребёнка, соотнесение игр и методик уровню развития и особенностям ребёнка, недириктивность в игровом взаимодействии с ребёнком, конструктивное общение родителей с ребёнком. Содержание деятельности лекотеки включает в себя взаимосвязанные направления, обеспечивающие комплексный подход к её организации. Основными из них являются: диагностическое, коррекционное, аналитическое, консультативное, профилактическое и организационно-методическое. Каждое из направлений в работе специалистов службы имеет свои особенности, учитывающие потребности особых детей.

Рассмотрим несколько важнейших направлений: первое — это коррекционно-развивающее. Данное направление представляет собой систему коррекционного воздействия на личностную, познавательную, регулятивную, эмоционально-волевую, коммуникативную сферы ребёнка. Коррекционно-развивающая работа обеспечивает своевременную специализированную помощь на разных возрастных этапах и коррекцию недостатков в физическом и (или) психическом развитии детей в условиях лекотеки.

Следующее направление, на котором хотелось бы остановиться, — это аналитическое направление, которое обеспечивает междисциплинарное взаимодействие специалистов, позволяет оценивать эффективность психолого-педагогического воздей-



ствия и корректировать программы развивающих занятий в соответствии с достижениями ребёнка.

В своей работе команда специалистов применяет различные методики. Например, арт-терапию, основной задачей которой является самовыражение и самопознание ребёнка. Применение в коррекционной работе игр с песком позволяет естественным образом развивать у детей воображение и фантазию, побуждать к творчеству, развивать тонкую моторику рук. Также специалисты используют современные методики: Нумикон, Кубики Зайцева и Глена Домана. Центральной в коррекционно-развивающей работе лекотеки «Гнёздышко» является известная многим Монтессори-педагогика, о которой хотелось бы сказать несколько слов. Философские взгляды врача-педагога Марии Монтессори отличаются гуманистической направленностью, в центре её внимания — ребёнок, «строитель собственной личности». Данная позиция — не следствие её изначальной приверженности каким-либо теоретическим концепциям, а результат практической педагогической деятельности и плод длительного наблюдения за детьми.

В рамках работы лекотеки особенно важно тесное взаимодействие всех участников психолого-педагогического процесса — специалистов, семьи и, конечно, ребёнка. Многие родители очень ответственно подходят к занятиям, принимая в них активное участие, выполняют рекомендации специалистов в повседневной жизни. Команда специалистов и родители детей, посещающих данную службу, делятся своими совместными маленькими победами.

На примере одной семьи: «Дочке очень нравится посещать лекотеку, она радуется, приходя на за-



нятия, — делится мама Кристины. — Ребёнку пока ещё многое даётся с трудом, но тем не менее специалисты лекотеки практически на каждом занятии отмечают положительные изменения в развитии моей дочери».

Педагоги лекотеки отмечают, что мама Кристины заряжает своим позитивным настроением и задаёт особый темп занятию, она охотно делится своим ценным опытом общения с ребёнком. Совместная работа даёт положительные результаты.

Коррекционно-развивающая работа представляет собой сложный и продолжительный процесс и не всегда вызывает интерес у детей, а в условиях лекотеки это происходит проще и увлекательнее для ребёнка и его семьи, ведь ведущей деятельностью детей младшего возраста и дошкольников является именно игровая деятельность.

Мама Алексея: «Нам очень нравится в лекотеке. Ребёнок идёт с удовольствием, столько разнообразных развивающих игр, занятий.

Отзывчивые и внимательные педагоги. Нравится яркое оформление игровой комнаты. Интересные модули на стенах, которые помогают развивать мелкую моторику. Нравится индивидуальный подход к ребёнку, сын иногда даже уходить не хочет».

Совместно с ГООИ «Общество «ДАУН СИНДРОМ» в 2015 году была реализована программа в сфере развития методов альтернативной и дополнительной коммуникации для детей, имеющих коммуникативные и психоэмоциональные нарушения. Команда специалистов лекотеки в контексте получения опыта неоднократно посещала индивидуальные и групповые коррекционно-развивающие занятия в ГООИ «Общество «ДАУН СИНДРОМ», а также прошла курс повышения квалификации на базе ФГБУ ВПО «Новосибирский государственный педагогический университет» в форме обучающих семинаров и тренингов по теме «Использование методов сенсорной интеграции, альтернативной и дополнительной коммуникации в реабилитации детей-инвалидов и детей с ограниченными возможностями здоровья». Полученные знания позволили создать условия для повышения родительской компетентности в вопросах детско-родительских отношений, навыков общения с ребёнком с помощью методов альтернативной и дополнительной коммуникации. Командный подход позволяет скоординировать работу, направленную на развитие всех сфер ребёнка с целью раскрытия его реабилитационного потенциала и повышения его качества жизни. ☺



Об игре и игрушках серьёзно

*Я пришёл из детства, как из страны.
Антуан де Сент-Экзюпери*



Развитие ребёнка немислимо без игрушек. Именно они позволяют ребёнку выражать свои чувства, исследовать окружающий мир, учат общаться и познавать себя. Подбор игрушек — дело серьёзное и ответственное. Выбрать игрушку в настоящее время чрезвычайно трудно: наряду с традиционными (куклами, мишками, машинками) появляются новые игрушки, невиданные и незнакомые самим родителям. Как сориентироваться в этом огромном мире игрушечной продукции? Как оценить их игровой и развивающийся потенциал? Как выбрать то, что нужно ребёнку?

ВИДЫ ИГРУШЕК

Чтобы сориентироваться в необъятной стихии рынка игрушек, для начала поговорим о том, какие вообще бывают игрушки, для чего они нужны и что каждая из них может дать для развития. Существует несколько видов игрушек для детей дошкольного возраста.

СЮЖЕТНЫЕ, ИЛИ ОБРАЗНЫЕ, ИГРУШКИ

Это куклы, фигурки животных, мебель, посуда, предметы домашнего обихода. Центральное место отводится кукле. Ребёнок во время игры как бы оживляет куклу, разговаривает с ней, доверяя ей свои тайны и радости, проявляя заботу о ней. Также к этой группе игрушек относятся сказочные персонажи и игрушки, изображающие зверей, домашних животных. Дети их кормят, купают, укладывают спать, лечат, ходят с ними на прогулки.



пользуются разнообразными конструкторы «Лего», развивающие мелкую моторику, ориентировку в пространстве, мышление, творчество.

ИГРУШКИ-ЗАБАВЫ

Это смешные фигурки зверей, животных, человечков, например зайчик, играющий на барабане, или повар, готовящий яичницу. В основе их лежит движение, сюрприз, неожиданность. Их значение — позабавить детей, вызвать смех, сопереживание, радость, воспитать чувство юмора.



СПОРТИВНЫЕ ИГРУШКИ

Это особый тип игрушек, способствующий повышению двигательной активности детей, развитию координации движений, ориентировки в пространстве.



ТЕАТРАЛЬНЫЕ ИГРУШКИ

Эти игрушки по содержанию являются образными, но имеют особое назначение — служат целям эстетического воспитания, развития речи, воображения. К ним относятся, например, Петрушка, куклы бибабо.



МУЗЫКАЛЬНЫЕ ИГРУШКИ

Это погремушки, колокольчики, бубенцы, дудочки, игрушки, изображающие пианино, балалайки и др. музыкальные инструменты.



ДИДАКТИЧЕСКИЕ ИГРУШКИ

Этим игрушкам принадлежит особое место. С помощью дидактических игр дети знакомятся с цветом, формой, величиной и т. д. К ним относятся разноцветные вкладыши, матрешки, мозаики, пазлы, лото и др. Эти игрушки воспитывают у детей сосредоточенность, настойчивость, целеустремлённость, умение доводить дело до конца, а также способствуют развитию мелкой моторики.



СТРОИТЕЛЬНЫЕ ИГРУШКИ

Это наборы из геометрических фигур, они развивают мелкую моторику, ориентировку в пространстве, мышление, воображение, творчество.



Мы рассмотрели виды игрушек и убедились, что у каждой игрушки своё назначение.

Сталкивались ли вы с тем, что у ребёнка имеются различные игрушки, но он не играет с ними?

Зачастую родители жалуются, что многие игрушки не используются ребёнком, не подозревая, что он просто не умеет во всё это играть. Сама по себе игрушка ничего для ребёнка не будет значить, если он не знает, как с ней играть. Взрослому необходимо обыгрывать игрушки вместе с ребёнком, подсказывая и показывая действия с ними.

Покупая ребёнку очередную игрушку, задумываетесь ли вы над тем, чему она его научит? Какие чувства возникнут у него? Не испугает ли она его? Родителям нельзя забывать о том, что игрушка должна не только чему-либо учить ребёнка, но и пробуждать в нём радостные, тёплые чувства. От того, насколько

успешен будет ваш выбор, зависит настроение ребёнка и прогресс в его развитии. При покупке игрушек руководствуйтесь простым правилом: игрушки следует выбирать, а не собирать.

Приведём несколько наиболее часто задаваемых вопросов родителей.

Вопрос родителей:

Как вы думаете, стоит ли брать с собой ребёнка в магазин детских игрушек?

Ответ специалиста:

Психологи не рекомендуют брать в магазин за покупкой игрушек малышкой до трёх лет. Дети от трёх до пяти лет могут сами выбирать себе игрушки, но не повседневно, а по какому-либо случаю (день рождения, праздник, «день новой игрушки» в семье и т. д.). Не водите ребёнка часто в магазин со множеством соблазнительных, но очень дорогих или бесполезных (вредных) для ребёнка игрушек.

Вопрос родителей:

Я два часа провёл в детском магазине, выбирая подарок ребёнку. Постарался учесть всё и купил отличную игрушку! И яркая, и интересная, и безопасная, а также развивающая и по возрасту подходит. Придя домой, протянул ребёнку разноцветную коробку, он с горящими глазами начал её тереть, пытаясь поскорее заглянуть внутрь. Наконец, извлёк игрушку наружу. Покрутил, повертел в ручках с озадаченным видом, подёргал, понажимал и уже через пару минут напрочь забыл о существовании новой вещицы. Что делать?

Ответ специалиста:

Зачастую родители предполагают, что просто вручить игрушку ребёнку уже достаточно, чтобы он заинтересовался. Это не так. Ребёнку бывает трудно разобраться, что это такое и что с этим делать. Поэтому, прежде чем вручать ребёнку игрушку, познакомьте его с ней, скажите, как её зовут. Подготовив ребёнка таким образом, вы одновременно и заинтересуете его. Затем продемонстрируйте, как собственно с этой игрушкой обращаться, немного поиграйте вместе. Если ребёнок не проявляет инициативы, можно поиграть вместо него — пусть он пока побудет сторонним наблюдателем. И ни в коем случае не принуждайте его к игре. Ребёнку нужно приглядеться к игрушке, привыкнуть к её присутствию.

Вопрос родителей:

Пока я готовила обед, ребёнок самостоятельно играл в комнате. Заглянув к нему, обнаружила «полный кавардак». Игрушки разбросаны по всей комнате. Убирать игрушки ребёнок не любит. Что делать?

Ответ специалиста:

Любое дело можно превратить в увлекательную игру, в том числе и уборку игрушек. Предложите ребёнку отправиться в путешествие, а каждая игрушка-пассажир должна занять своё место. Занимайтесь уборкой игрушек вместе с ребёнком. Неважно, сколько игрушек уберёт на место ребёнок и сколько вы; главное — дать почувствовать ребёнку, что он участник очень важного дела. Заранее дайте ему знать, что пора убирать игрушки. Ребёнка надо непременно похвалить за сделанную работу. Перечислите, что он сделал. Полюбуйтесь комнатой: «Ах, как красиво! Какой порядок!» Убирая игрушки, обращайтесь к ним, как к живым существам, и через них «давайте установку» ребёнку на сон, еду и т. д. Например, перед сном, взяв куклу, можно сказать: «Ляля, ложись спать. Машенька тоже спать сейчас пойдёт, в свою кроватку ляжет».

Игрушка, как мы смогли убедиться, серьёзно влияет на детскую психику и на развитие ребёнка в целом. Игрушка — это не просто забава. Она закладывает в душу первоначальные понятия добра и зла, даёт яркие образы, и от того, какими они будут, зачастую зависят формирование морально-нравственных представлений личности и её развитие в целом.

Уделяя внимание игрушкам, нам не стоит забывать об игровой деятельности, на развитие которой они направлены. Игра — это движущая сила интеллектуального развития ребёнка. Именно в игре малыш развивается эмоционально, интеллектуально и физически. Играя, ребёнок знакомится с окружающим миром и учится существовать в нём. Игра приносит ребёнку много положительных эмоций, он очень любит, когда с ним играют взрослые. В игровой деятельности формируются многие положительные качества личности, интерес и готовность к предстоящему учению, развиваются познавательные способности. Игра имеет большое значение в жизни ребёнка — то же, что для взрослого — его работа. Каков ребёнок в игре, таков во многом он будет, когда вырастет.

Ребёнок — маленький исследователь. Ему интересно всё, что можно увидеть, услышать, попробовать на вкус, пощупать, а желательно ещё порвать и сломать, — это

всецело привлекает его внимание. Важно, играя с детьми, разделить их чувства, мысли, восторг, без которых настоящая игра невозможна. Вместе с тем в игре взрослые не должны подменять детскую инициативу и вымысел.

С самого раннего возраста родителям необходимо воспитывать у детей дружеские чувства, умение действовать вместе, согласованно. Лучшая помощница в этом — игра. В дошкольном возрасте формируется психологическая готовность ребёнка к обучению в школе. Большое место в этом отводится играм. Они воспитывают в детях целенаправленность, настойчивость, умение доводить начатое дело до конца — всё, что так необходимо в будущем.

Уважаемые взрослые! Ребёнок — тоже личность, только маленькая. У него своё право на тайну, желания, любовь и внимание. И это право признано в Международной конвенции о правах ребёнка. Давайте всегда будем помнить об этом и сделаем всё, чтобы среди океанов и материков планеты Детства громадный остров, называемый Игрой, не стал затопленной Атлантидой. Нужно не только распахнуть Игре двери, но и понять её, принять игру вместе с нашими детьми.



Использована информация открытых источников сети Интернет

Казаченко Яна Михайловна,
психолог городской общественной организации инвалидов
«Общество «ДАУН СИНДРОМ»

«Счастье — это когда тебя понимают»

Общение для ребёнка — его среда обитания. Без коммуникации невозможно формирование личности ребёнка, его воспитание, развитие познавательных способностей, психическое развитие. В норме уже в младенческом возрасте малыш способен к общению. Родители интуитивно приспосабливаются к попыткам ребёнка взаимодействовать, медленно воспроизводят простые реплики в ожидании его отклика, наблюдают и терпеливо повторяют, подкрепляя сказанное соответствующими жестами и мимикой. Кроме того, родители подражают движениям ребёнка, обеспечивая с ним обратную связь. Регулярные и предсказуемые ответы на сигналы малыша устанавливают ранний диалог родителей и ребёнка. Дети усваивают, что общение — это хорошо, у них складывается понимание, что совершаемые ими действия позволяют влиять на поведение окружающих. Это в свою очередь побуждает ребёнка к многократному повторению действий, набор которых расширяется с возрастом.

Тяжесть и множественность психофизических нарушений негативно влияют на возможности самовыражения ребёнка. Так, физическая недостаточность при детском церебральном параличе ограничивает формирование экспрессивных движений (мимика, движения глаз, указательные жесты), вызывает проблемы с приёмом и глотанием пищи. В силу отсутствия контроля над движениями органов артикуляционного аппарата дети с трудом воспроизводят отдельные звуки и слоги. Как результат — их коммуникативные попытки часто не замечаются или неправильно истолковываются. Информацию об объектах, их свойствах и назначении дети усваивают благодаря помощи взрослых. Коммуникативные сигналы ребёнка неоднозначны, ребёнок не в

полной мере получает необходимые для развития стимулы. Дети рано усваивают, что их коммуникативные сигналы не всегда находят понимание и адекватное подкрепление со стороны ближайшего окружения. Понимание того, что своим коммуникативным поведением они могут управлять окружающим миром, не складывается. В силу значительных ограничений вербальной коммуникации ребёнок оказывается в большой зависимости от своих коммуникативных партнёров. Родителям и лицам из ближайшего окружения ребёнка приходится трудно, поскольку они не понимают его коммуникативные сигналы. Очень сложно предложить ребёнку что-либо, соответствующее его потребностям и интересам. Неясность его реакций, недостаточность коммуникативной инициативы и направленности внимания вселяют в них неуверенность.

Коммуникация — это не только слова, это целый арсенал дополнительных средств, которые облегчают как понимание, так и выражение мыслей. Альтернативная (дополнительная) коммуникация — это все виды коммуникации, дополняющие или заменяющие обычную речь людям, у которых в силу имеющихся врождённых или приобретённых расстройств отсутствует, либо существенно ограничена устная речь, с целью оптимизации их коммуникативных возможностей. Альтернативная коммуникация стимулирует появление речи и помогает её развитию, а также является инструментом, запускающим и стимулирующим весь процесс развития ребёнка, его социализацию и интеграцию в общество. Альтернативная коммуникация облегчает понимание вербальных сообщений лиц с речевыми нарушениями и обеспечивает им более эффективное взаимодействие с окружающими в дополнение к их устной речи.



Дополнительная коммуникация применяется в следующих случаях:

- нарушение слуха;
- двигательные нарушения;
- интеллектуальные проблемы, влияющие на способность усвоения вербальных символов из-за ограничений возможностей памяти, внимания, абстрактного мышления;
- эмоциональные проблемы и нарушение контакта (аутизм);
- специфические органические проблемы артикуляционных органов (при синдроме Дауна низкий тонус артикуляционных мышц мешает овладеть вербальной речью).

Для выбора подходящей системы дополнительной коммуникации родителям совместно со специалистами необходимо оценить уровень коммуникативного развития, коммуникативные особенности и возможности ребёнка. Для оценки уровня коммуникации и выбора средства выполняются следующие действия:

- проводится наблюдение за ребёнком в различных ситуациях: дома, на занятиях;
- проводится обсуждение, какие коммуникативные действия ребёнок совершает в повседневной жизни, во время игр, общения со взрослыми и сверстниками;
- анализируется, какие действия, повторяющиеся из раза в раз, можно трактовать как сигналы, соответствующие какому-либо желанию или потребностям ребёнка.

Критерии при выборе средств альтернативной коммуникации включают когнитивные и моторные навыки ребёнка, его стиль обучения, коммуникативные потребности и способность к чтению. Если ребёнок никогда не говорил, то он может прибегать к агрессивному и проблемному поведению, поскольку у него нет дру-

гих возможностей сообщить о своих желаниях и чувствах. Применение средств альтернативной коммуникации предоставит такому ребёнку способ для социальной коммуникации с другими людьми.

Альтернативная коммуникация может:

- использоваться постоянно;
- временно замещать речь;
- использоваться как вспомогательное средство для улучшения овладения речью.

Начинать использовать альтернативную коммуникацию необходимо как можно раньше. Само умение ребёнка осуществлять коммуникацию важнее, чем её форма, а применение методов альтернативной и дополнительной коммуникации позитивно влияет на речь ребёнка (и на произнесение звуков, и на словарный запас), ускоряет и облегчает её развитие. Именно раннее начало работы с «неговорящим» ребёнком позволяет не упустить максимально благоприятный (сензитивный) период для развития языка и коммуникативных способностей.

Существует ряд средств поддерживающей коммуникации.

Коммуникация с помощью жестов

Движения тела и жесты — составная часть нашей ежедневной коммуникации. В случае отсутствия и ограничения устной речи движения тела и жесты выступают как единственно доступное коммуникативное средство выражения сообщений и понимания окружающих.

Какую цель преследует развитие коммуникации с помощью жестов? Обучение жестам позволяет расширить коммуникативные возможности ребёнка посредством визуализации устной информации и подготовить его к устной речи. Коммуникацию с опорой на жесты включают, как правило, на этапе достаточно сформированной импрессивной речи при ограничении экспрессивной. Использование коммуникации с опорой на жесты облегчает понимание ребёнка окружающими, позволяет избежать разочарования от собственной несостоятельности и испытать удовольствие от коммуникации. Коммуникация с опорой на жесты способствует пониманию и общению, а полученный позитивный опыт развивает мотивацию и действия ребёнка.

Жесты способствуют развитию основных языковых структур и тем самым поддерживают когнитивные предпосылки для овладения языком.

Поэтому применение жестов не тормозит речевое развитие, а, напротив, положительно влияет на речь. Большинство детей прекращают применять жесты, если могут достаточно общаться с помощью устной речи. Таким образом, с помощью жестов как средства поддерживающей коммуникации дети приходят к непосредственному пониманию возможности оказывать воздействие на окружающих. Они впервые осознают смысл и значение языка, что является важной предпосылкой обучения устной речи.

Выполнение и восприятие жестов задействует различные аналитические системы (зрительную, кинестетическую), что улучшает понимание сообщения. Большинство жестов содержит явные признаки обозначаемого объекта (форма, действие или существенное качество), что облегчает запоминание и воспроизведение сказанного. Визуализация языка побуждает ребёнка к внимательному наблюдению за говорящим, что улучшает его восприятие (видит мимику, артикуляцию, движения тела). В отличие от слов, жесты предъявляются визуально, в медленном темпе, что облегчает их понимание. Понимание значений слов, сходных по звучанию, достигается с помощью инструктирующих жестов, что позволяет избежать путаницы. Если жестикулирует сам ребёнок, то его пока ещё слабо понятные устные высказывания можно легче интерпретировать.

Преимущества коммуникации с помощью жестов:

- жесты всегда «под рукой», их можно применять всегда и везде, в отличие от технических средств коммуникации;
- жесты располагают намного большим «словарём», чем другие наборы символов;
- другие неязыковые системы символов сосредоточивают внимание на самой системе коммуникации (например, коммуникативные таблицы с картинками), тогда как при использовании жестов важно обращение непосредственно к партнёру.

Обучение жестам не требует от окружающих каких-либо специальных знаний. Важно проявлять интерес к данной форме коммуникации и иметь готовность учить жесты вместе с ребёнком. Наряду с этим нужно выбрать такую систему жестов, которая позволит постоянно расширять словарный запас. Обучение жестам начинают с упражнений на осознание, их цель — помочь ребёнку осознать собственные руки. Движениям рук можно обучить с помощью игр на хватание, пальчиковой гимнастики и

других упражнений. В процессе обучения жестам целесообразно формировать умение фиксировать взгляд на лице партнёра по общению, смотреть ему в глаза (пойте ребёнку песенки, рассказывайте потешки). Поначалу жестами нужно выражать только те слова, которыми ребёнок обозначает какое-либо действие. Необходимо вовлекать в коммуникацию с помощью жестов и окружающих, например путём составления книг всех жестов, которыми овладел ребёнок.

Коммуникация с помощью тактильно воспринимаемых символов

Данная форма коммуникации подходит лицам, имеющим нарушения зрения, тяжёлые множественные нарушения психофизического развития, либо детям, находящимся на ранних этапах развития. Используемые в качестве символов реальные объекты могут быть идентичными, подобными или ситуативно-связанными. Например, *идентичным* символом для выражения «чистить зубы» является зубная щётка, по цвету и форме ничем не отличающаяся от реальной зубной щётки ребёнка. *Подобным* символом могла бы стать зубная щётка другого цвета и формы. В то время как *ситуативно-связанным* с реальным предметом символом послужили бы тюбик с зубной пастой или зубная нить. В некоторых ситуациях более практичным оказывается применение миниатюрных копий реальных объектов. Для лиц с нарушениями зрения миниатюрные копии должны быть тактильно и (или) обонятельно подобными, связанными с реальными предметами. Части объектов обычно используются, когда реальный предмет имеет очень большие размеры и неудобен для применения в качестве символа.

Коммуникация с помощью графических символов

К графическим символам относятся фотографии (цветные или чёрно-белые) с изображением объектов, людей, мест и т. д. Они могут быть взяты из каталогов, журналов, этикеток, рекламных объявлений. Среди графических символов широко распространены *картинные символы коммуникации (PCS)*, используемые как в коммуникативных книгах, так и в технических устройствах, и *пиктограммы*, выполненные в технике «белое изображение на чёрном фоне». Преимущество графических символов в том, что все участники коммуникации могут ориентироваться на один и тот же объект — на соответствующее изображение. По мере накопления графические символы по-

мещаются в коммуникативные таблицы, папки и книги, позволяющие общаться на различные темы.

Первоначально на ранних этапах речевого развития предъявляют коммуникативные таблицы, содержащие около 50 слов. В зависимости от тяжести ограничения можно предложить 40 и менее слов. Сначала ребёнок учится пользоваться данной формой коммуникации. Следует постоянно применять таблицу, интерпретировать все «высказывания» неговорящего ребёнка и соответствующим образом реагировать на них.

Актуализируемый словарь может быть представлен:

- именами собственными, названиями игрушек;
- простыми репликами, описывающими ситуации и действия («кукла спит»);
- словами «пожалуйста» и «спасибо», используемыми в играх, где что-либо дают или берут;
- словами, употребляемыми во время приёма пищи («есть», «пить»).

Коммуникативные таблицы представляют собой фотографии, картинные символы, буквы и/или слова, наклеенные на твёрдый ламинированный картон. Эти таблицы лёгкие, портативные, их можно разместить на столе, складные можно брать с собой, располагать в доступной близости к пользователю или класть, например, в карман рюкзака. При наличии же большого словарного запаса и достаточной подвижности пользователя таблицы оказываются слишком большими и неудобными, поэтому рекомендуется иметь коммуникативные книги.

Копии коммуникативных таблиц следует закрепить на стенах регулярно посещаемых мест (например, туалет), чтобы сделать возможной спонтанную коммуникацию, когда табли-



цы нет под рукой. Помимо этого, для конкретных ситуаций целесообразно изготовить тематические таблицы (например, для пребывания в больнице, для определённых игровых ситуаций). В коммуникативной таблице следует разместить краткую информацию о пользователе с инструкцией для потенциальных собеседников.

Если в ходе тщательной диагностики было принято решение об изготовлении коммуникативной таблицы, то, прежде всего, необходимо решить вопрос о том, какой словарь должен быть изображён на карточке. Чтобы подобрать соответствующий словарь для конкретного человека, нужно собрать большой объём информации. Если сначала предполагается использовать тематическую таблицу, то следует найти тему, представляющую интерес для потенциального пользователя. Словарь можно составлять, например, путём систематического наблюдения за реальной ситуацией, которая будет представлена в таблице (игра в куклы, поход в магазин, приём пищи).

Одной из возможностей для составления списка слов является ориентация на различные коммуникативные пространства, в которых бывает ребёнок (дом, школа, спортзал, поликлиника и т. д.). Внутри таких пространств нужно обратиться к окружающим с просьбой вести в течение продолжительного времени записи о том, в каких видах деятельности смог участвовать или за какими видами деятельности мог наблюдать ребёнок и какой словарный запас мог бы стать для него полезным. Размеры и содержание начальной коммуникативной таблицы могут быть различными, что определяется потребностями и способностями пользователя. Она может включать 4-6 фотографий с изображением важных для ребёнка людей либо изображения любимых игровых дей-

ствий (продуктов питания). В другом случае таблица содержит большое число изображений из разных сфер жизнедеятельности. Если когнитивные и коммуникативные способности пользователя относительно сохранены, то для повышения коммуникативной эффективности таблицы в неё может быть включён словарь, *управляющий процессом коммуникации* (например, «я ещё не готов», «ты меня неправильно понял»), и *стратегический словарь* (например, «такой же», «наоборот»). При выборе словаря следует помнить о том, что большое значение для коммуникации имеют социальные стереотипные фразы («Как дела?», «Извините!», «Будьте здоровы!», «Поздравляю!»).

Коммуникация с помощью технических устройств

Технические устройства для коммуникации преобразуют введённые (через клавиатуру или иные механизмы ввода) данные в устную или письменную речь. Они используются в системе поддерживающей коммуникации, чтобы открыть людям со значительными ограничениями устной речи возможности общения. Различают стационарные и портативные (переносные) технические средства коммуникации.

Стационарные системы состоят из персонального компьютера и специального программного обеспечения, в случае необходимости имеются возможности адаптированного ввода сообщения (сенсорный экран, ножная мышь, указка-шлем, альтернативная клавиатура). Среди *портативных* систем различают технические средства, изначально разработанные как устройства речевого вывода сообщений для лиц с ограниченными возможностями и переоборудованные в устройства речевого вывода (ноутбуки или карманные компьютеры).

Коммуникация — это не только слова, это целый арсенал дополнительных средств, которые облегчают как понимание, так и выражение мыслей.



Различают системы вывода устной и/или письменной речи. Вывод письменной речи производится через дисплей или через модуль печати. Речевое сообщение записывается на устройство через микрофон лицом, владеющим устной речью (естественный речевой вывод — цифровая речь), либо создаётся в самом устройстве синтетическим способом (компьютерная речь). Технические средства коммуникации с речевым выводом в быту также называют *речевыми компьютерами*, или *токерами/говорунами* (англ. «talker»).

У многих устройств речевого вывода нет обычной клавиатуры. Они управляются либо с помощью сенсорного экрана, либо с помощью экранной панели, состоящей из клавиш, обычно имеющих большую поверхность. Клавиши называют полями, а всю панель управления — уровнем. У многих устройств есть несколько уровней, которые можно выбирать по мере необходимости. Полезно составлять «планы бесед» — краткие сценарии диалогов на бытовые темы. Они структурируют разговорные ситуации с учётом важных коммуникативных аспектов и тем самым помогают людям, применяющим поддерживающую коммуникацию, с успехом использовать различные коммуникативные образцы.

В зависимости от целей и этапа работы по обучению ребёнка сообщения могут касаться:

- желаний ребёнка (пить, есть, туалет);
- согласия/несогласия (да/нет, не хочу);

- социальных аспектов взаимодействия (привет, пока, помощи).

Сообщения можно группировать, записывая их в ячейках столбцами или рядами, например: еда, игра, виды деятельности. Навыки работы с многофункциональным коммуникатором соответствующим образом переносятся в повседневную жизнь семьи для выражения ребёнком своих потребностей и желаний, таких как «есть-пить», просьба о помощи.

Начиная работу по обучению ребёнка использованию систем альтернативной (дополнительной) коммуникации, всегда нужно помнить о том, что это долгий процесс, требующий настойчивости и терпения. Процесс обучения необходимо превратить в интересное занятие, доставляющее ребёнку удовольствие.

Для того, чтобы освоение систем альтернативной (дополнительной) коммуникации шло более эффективно, в повседневную деятельность ребёнка необходимо включать самые разнообразные занятия и игры, развивающие все стороны личности ребёнка: двигательную активность (навыки крупной и мелкой моторики), внимание, мышление, память, умение понимать обращённую речь.

Занятиями, развивающими данные способности, могут стать:

Совместное составление расписания с использованием символов.

Составление визуального расписания помогает ребёнку понять структуру занятия, организует, разви-

вает логическое и абстрактное мышление.

Манипулирование игрушками с жестовым сопровождением.

Данный вид деятельности можно использовать в игре-театрализации (например, «Теремок»). При появлении сказочных героев ребёнку необходимо будет вспомнить жест, которым они обозначаются (закрепление категории жестов, обозначающих принадлежности), а также повторить за героями различные действия («спать», «идти», «здороваться», «прощаться»).

Совместное рассматривание картинок с обязательными комментариями взрослого (название предмета, что с ним делают, какого он цвета, формы).

После того как ребёнок познакомился с предметом, изображённым на картинке, переходите к следующему этапу: по просьбе «дай ...» или «покажи, где ...» предлагайте ребёнку найти среди картинок этот предмет (ребёнок либо использует указательный жест, либо берёт одну из нескольких картинок в руки). Начинать нужно с выбора из двух предложенных альтернатив, постепенно добавляя по одной картинке.

Прикрепление картинок, графических изображений в самых распространённых местах, введение в рутину.

При обучении альтернативной (дополнительной) коммуникации в повседневную деятельность необходимо организовать домашнюю среду таким образом, чтобы окружающее ребёнка пространство способствовало как можно более разнообразному усвоению различных систем коммуникации. Например, в ванной можно прикрепить визуальное расписание с указанием последовательности действий при умывании.

Советы по работе

со вспомогательными средствами коммуникации

- Используйте вспомогательную систему при общении с ребёнком как можно чаще, желательно постоянно;
- Если система используется как временное средство с целью перехода к речи, всегда одновременно с жестом или картинкой используйте слова;
- Относитесь к вспомогательной системе как к полноценному средству коммуникации: реагируйте на эти сообщения так, как вы реагировали бы на речевые послания;
- Вознаграждайте попытки ребёнка обратиться к вам с помощью вспомогательных средств коммуникации;
- Повторяйте за ребёнком то, что он сказал, чтобы убедиться, что вы правильно поняли его, и реагируйте на его просьбы;
- Побуждайте всех, кто окружает ребёнка: бабушку и дедушку, сотрудников детского сада, братьев, сестёр, — освоить вспомогательную систему коммуникации и отвечать на обращения ребёнка к ним.

«Сибирская песочница». Правовая помощь



Целью данной программы является оказание социально-правовой поддержки семей с детьми-инвалидами, развитие социальной активности родителей через создание сети взаимной поддержки и клубной работы.

Задачи программы:

- обеспечение родителей информационно-методической и социально-правовой помощью и поддержкой через работу специализированного информационного интерактивного социально-правового сайта для семей с детьми-инвалидами и детьми с ограниченными возможностями здоровья «Сибирская песочница»;

- открытие социально-правового клуба «Сибирская песочница» для обмена социально-правовым опытом, ситуативными мнениями, для решения проблем, оказания своевременной помощи семьям в трудной жизненной ситуации и создания сети взаимной поддержки родителей;

- повышение уровня правовой грамотности и компетентности родителей детей-инвалидов, детей с ограниченными возможностями здоровья, развитие их социальной активности через различные формы правового просвещения (обучающие семинары, правовые тренинги, деловые игры, клубное общение, летний правовой лагерь, правовые дискуссии).

Приведём примеры наиболее часто встречающихся вопросов со стороны родителей, воспитывающих детей-инвалидов.

Вопрос:

Я — мама-одиночка предпенсионного возраста (остается полгода до достижения пенсионного возраста). Мой сын инвалид с детства, ему 20 лет. Можно ли уволить человека (то есть меня) по сокращению штатов? Я работаю воспитателем в детском саду в ясельной группе. Я единственный материальный помощник своего сына.

Ответ:

К сожалению, Вы не входите в категорию, которая имеет право на преимущественное оставление на работе, так как Ваш сын уже не ребёнок.

Вопрос:

У меня ребёнок-инвалид, тугоухость 4 степени, нам отказывают в справке для Фонда социального страхования на санаторно-курортное лечение. Говорят, что с таким диагнозом это не возможно.

Ответ:

Общими противопоказаниями, исключающие направление детей на санаторно-курортное лечение, в соответствии с Медицинскими показаниями и противопоказаниями для санаторно-курортного лечения детей (кроме больных туберкулёзом) (утв. Минздравом РФ 22 декабря 1999 г. № 99/231), являются:

1. Все заболевания в остром периоде.
2. Соматические заболевания, требующие лечения в условиях стационара.
3. Перенесённые инфекционные болезни до окончания срока изоляции.
4. Бациллоносительство дифтерии и кишечных инфекционных заболеваний.
5. Все заразные и паразитарные заболевания кожи и глаз.
6. Злокачественные новообразования, злокачественная анемия, лейкомия (кроме специализированных санаториев).
7. Амиллоидоз внутренних органов.
8. Туберкулёз лёгких и других органов.
9. Судорожные припадки и их эквиваленты, умственная отсталость (кроме специализированных санаториев для детей с церебральными параличами), патологическое развитие личности с выраженными расстройствами поведения и социальной адаптации.
10. Наличие у детей сопутствующих заболеваний, противопоказанных для данного курорта или санатория.
11. Больные, требующие постоянного индивидуального ухода.
12. Психические заболевания.

Специальных противопоказаний для имеющих проблем слуха нет.

Вопрос:

Здравствуйте! Какие условия создаются для качественного обучения и воспитания ребёнка с тяжёлым нарушением речи?

Ответ:

В образовательных организациях, осуществляющих образовательную деятельность по адаптированным образо-

вательным программам дошкольного образования, должны быть созданы специальные условия для получения дошкольного образования детьми с ограниченными возможностями здоровья. Под специальными условиями для получения дошкольного образования детьми с ограниченными возможностями здоровья понимаются условия обучения, воспитания и развития таких детей, включающие в себя использование специальных образовательных программ и методов обучения и воспитания, специальных учебников, учебных пособий и дидактических материалов, специальных технических средств обучения коллективного и индивидуального пользования, предоставление услуг ассистента (помощника), оказывающего детям необходимую техническую помощь, проведение групповых и индивидуальных коррекционных занятий, обеспечение доступа в здания образовательных организаций и другие условия, без которых невозможно или затруднено освоение образовательных программ дошкольного образования детьми с ограниченными возможностями здоровья.

В соответствии с Положением о психолого-медико-педагогической комиссии, утверждённым приказом Минобрнауки России от 10 сентября 2013 г. № 1082, представленное родителями (законными представителями) ребёнка заключение комиссии является основанием для создания образовательными организациями, иными органами и организациями в соответствии с их компетенцией рекомендованных в заключении условий для обучения и воспитания детей с ограниченными возможностями здоровья.

В заключении комиссии указываются:

- обоснованные выводы о наличии либо отсутствии у ребёнка особенностей в физическом и (или) психическом развитии и (или) отклонений в поведении и наличии, либо отсутствии необходимости создания условий для получения ребёнком образования, коррекции нарушений развития и социальной адаптации на основе специальных педагогических подходов;
- рекомендации по определению формы получения образования, образовательной программы, которую ребёнок может освоить, форм и методов психолого-медико-педагогической помощи, созданию специальных условий для получения образования.

Вопрос:

Я мама ребёнка-инвалида. Могут ли для подтверждения инвалидности назначить платное исследование? Если да, то у кого просить компенсацию?

Ответ:

Медико-социальная экспертиза проводится бесплатно! Порядок компенсации в таких случаях не предусмотрен.

Вопрос:

Правда ли, что принят закон об увеличении вычета по НДФЛ родителям ребёнка-инвалида?

Ответ:

Действительно, Госдума приняла в третьем чтении закон об увеличении в четыре раза стандартного налогового вычета по НДФЛ, который могут получить родители ребёнка-инвалида. Согласно этому закону он увеличился в четыре раза — до 12 тысяч рублей. Опекунам, попечителям и приёмным родителям вычет увеличился в два раза — до 6 тысяч рублей. При этом налоговый вычет предоставляется в двойном размере единственному родителю, усыновителю, опекуну, попечителю. Предусматривается также, что

налоговый вычет может предоставляться в двойном размере одному из родителей по их выбору на основании заявления об отказе другого родителя от получения налогового вычета.

Кроме того, с 280 тысяч до 350 тысяч рублей увеличен годовой размер дохода, до достижения которого родителям предоставляются налоговые вычеты на детей — это касается всех детей, независимо от наличия инвалидности.

Данный федеральный закон вступил в силу с 1 января 2016 года.

Вопрос:

Несколько месяцев мы не делали взносы в попечительский совет в детском саду. А теперь нам звонят и говорят, что за нами долги. Вопрос: попечительский совет — это добровольное дело? Или мы обязаны всё возместить?

Ответ:

Участие в работе попечительского совета детского сада — дело добровольное. Чтобы платить взносы, нужно стать членом этого совета. Наличие попечительского совета регламентируется Уставом образовательной организации, т. е. это — коллегиальный орган. Если родитель решил стать членом попечительского совета, то у него наступают права и обязанности, прописанные в Уставе. Если человек не желает платить взносы, он просто должен выйти из попечительского совета.

Вопрос:

В индивидуальной программе реабилитации инвалида не указано конкретное образовательное учреждение, где он может получить профессию. Правомерны ли действия приёмной комиссии, отказывающей в приёме на обучение на основании того, что в индивидуальной программе реабилитации не указаны конкретные учебные заведения (конкретные специальности, направления подготовки)?

Ответ:

Действия приёмной комиссии не правомерны. Условия организации обучения и воспитания обучающихся с ограниченными возможностями здоровья определяются адаптированной образовательной программой, а для инвалидов также в соответствии с индивидуальной программой реабилитации инвалида (часть 1 статьи 79 Федерального закона № 273-ФЗ). Индивидуальная программа реабилитации инвалида является обязательной для исполнения соответствующими органами государственной власти, органами местного самоуправления, а также организациями независимо от организационно-правовых форм и форм собственности (статья 11 Федерального закона от 24 ноября 1995 г. № 181-ФЗ «О социальной защите инвалидов в Российской Федерации»). Таким образом, при наличии в индивидуальной программе реабилитации указания на возможность (рекомендацию) получения среднего профессионального и (или) высшего образования инвалиду не может быть отказано в приёме на обучение по таким программам на основании того, что в индивидуальной программе реабилитации не указаны конкретные учебные заведения или конкретные специальности (направления подготовки).

В соответствии с разъяснениями Рособнадзора в Письме от 16.04.2015 № 01-50-174/07-1968 «О приёме

на обучение лиц с ограниченными возможностями здоровья» Федеральная служба по надзору в сфере образования и науки обращает внимание на то, что при проведении проверок образовательных организаций в рамках федерального государственного надзора в сфере образования, а также контроля за соблюдением лицензиатом лицензионных требований и условий при осуществлении образовательной деятельности в обязательном порядке проводятся мероприятия по контролю за соблюдением обязательных требований, связанных с организацией получения образования обучающимися с ограниченными возможностями здоровья.

Вопрос:

Каким категориям граждан предоставляется социальное обслуживание на дому?

Ответ:

Социальные услуги на дому предоставляются гражданам пожилого возраста (женщинам старше 55 лет, мужчинам старше 60 лет) и инвалидам (в том числе детям-инвалидам), нуждающимся в постоянной или временной посторонней помощи в связи с частичной или полной утратой возможности самостоятельно удовлетворять свои основные жизненные потребности вследствие ограничения способности к самообслуживанию и (или) передвижению.

Вопрос:

Могут ли отказать ребёнку-инвалиду (инвалиду) в приёме в профессиональное образовательное учреждение на основании того, что в данной образовательной организации отсутствуют специальные условия для получения образования?

Ответ:

Нет, не могут. В соответствии с Федеральным законом от 29 декабря 2012 г. № 273-ФЗ «Об образовании в Российской Федерации» (далее — Федеральный закон № 273-ФЗ) профессиональными образовательными организациями и образовательными организациями высшего образования должны быть созданы специальные условия для получения образования обучающимися с ограниченными возможностями здоровья (часть 10 статьи 79 Федерального закона № 273-ФЗ). Отсутствие у профессиональной образовательной организации, образовательной организации высшего образования специальных условий для получения образования обучающимися с ограниченными возможностями здоровья является нарушением лицензионного требования, предусмотренного подпунктом «и» пункта 6 Положения о лицензировании образовательной деятельности, утверждённого постановлением Правительства Российской Федерации от 28 октября 2013 г. Таким образом, создание специальных условий для получения образования обучающимися с ограниченными возможностями здоровья является обязанностью указанных образовательных организаций, и лицу с ограниченными возможностями здоровья не может быть отказано в приёме на основании того, что в данной образовательной организации отсутствуют специальные условия для получения образования.

Аналогичное разъяснение по данному вопросу даёт Федеральная служба по надзору в сфере образования и науки Министерства образования и науки Российской Федерации в Письме от 16 апреля 2015 г. № 01-50-174/07-1968.

Вопрос:

Обеспечиваются ли дети-инвалиды до 18 лет специальными техническими и иными средствами, необходимыми для их жизнедеятельности?

Ответ:

Да, обеспечиваются, в соответствии с их индивидуальной программой реабилитации. Это могут быть кресла-коляски, протезно-ортопедические изделия и другие виды протезных изделий (кроме зубных протезов из драгоценных металлов и других дорогостоящих материалов), слуховые аппараты и другие аналогичные средства. Порядок обеспечения техническими и иными средствами, облегчающими труд детей-инвалидов, определяется Правительством РФ.

Вопрос:

У меня вопрос про образование родителей детей-инвалидов. Слышала, что такие родители имеют право на бесплатное второе высшее (обязательно педагогическое!) образование. Правда ли это и где можно об этом подробнее прочесть?

Ответ:

Федеральным законом от 22.08.1996 № 125-ФЗ «О высшем и послевузовском профессиональном образовании», была предусмотрена гарантия гражданам на получение на конкурсной основе бесплатного высшего профессионального образования в государственных и муниципальных образовательных учреждениях высшего профессионального образования в пределах государственных образовательных стандартов и требований, если образование данного уровня гражданин получает впервые. Бесплатно получить второе высшее профессиональное образование родителем ребёнка-инвалида было возможно, если это предусмотрено уставом конкретного вуза. Законодательно это право за родителем ребёнка-инвалида не закреплено.

С 1 сентября 2013 года вступил в силу Федеральный закон от 29.12.2012 № 273-ФЗ «Об образовании в Российской Федерации». Указанный федеральный закон регламентирует порядок поступления в высшие образовательные учреждения. В свою очередь Федеральный закон от 22 августа 1996 года № 125-ФЗ «О высшем и послевузовском профессиональном образовании» утратил силу.

В соответствии с ч. 5 ст. 71 Федерального закона от 29.12.2012 № 273-ФЗ, право на приём на обучение по программам бакалавриата и программам специалитета за счёт бюджетных ассигнований федерального бюджета, бюджетов субъектов Российской Федерации и местных бюджетов в пределах установленной квоты имеют дети-инвалиды, инвалиды I и II групп, инвалиды с детства, инвалиды вследствие военной травмы или заболевания, полученных в период прохождения военной службы, которым согласно заключению федерального учреждения медико-социальной экспертизы не противопоказано обучение в соответствующих образовательных организациях.

Федеральный закон «Об образовании в Российской Федерации» не предусматривает право родителей детей-инвалидов получить второе высшее педагогическое образование бесплатно. Вузы так же утрачивают право устанавливать какие-либо льготы при поступлении для отдельных категорий граждан.

Использована информация открытых источников сети Интернет

Это важно знать

Очень важно так построить жизнь ребёнка, чтобы он смог максимально использовать возможности своего возраста. Именно поэтому в развитии ребёнка так велика роль людей, которые должны помочь ему гармонично развиваться, создать психический и физический комфорт для успешного роста. Однако, чтобы помочь ребёнку в развитии, необходимо знать, в чём его проблема. В последние несколько лет родители всё чаще сталкиваются с термином «раннее развитие ребёнка». Научно доказано, что мозг ребёнка в возрасте до трёх лет особенно восприимчив к информации, идущей извне, и может усваивать её в достаточно большом объёме. По утверждению специалистов, именно в этот возрастной период формируется основа будущего интеллекта. Основной деятельностью детей на данном этапе является игра, и задача взрослых — сделать эту игру максимально продуктивной, не ущемляя при этом интересов ребёнка.

Первые годы жизни являются периодом наиболее интенсивного физического, психического и нравственного развития. От того, в каких условиях оно будет протекать, будет зависеть будущее ребёнка. Особое значение раннего возраста объясняется тем, что он непосредственно связан с тремя фундаментальными жизненными приобретениями ребёнка: прямохождением, речевым общением и предметной деятельностью. Прямохождение обеспечивает ребёнку широкую ориентацию в пространстве, постоянный приток необходимой для его развития новой информации. Речевое общение позволяет ребёнку усваивать знания, формировать необходимые умения и навыки. Предметная деятельность непосредственно развивает способности ребёнка, в особенности его ручные движения. Каждый из этих факторов незаменим, а все они, вместе взятые, достаточны для разностороннего и

полноценного психического и поведенческого развития маленького растущего человека. Развитие познавательных процессов и речи помогает ребёнку ускоренно приобретать знания, усваивать формы и нормы человеческого поведения.

Необходимым условием для нормального созревания мозга в раннем возрасте является достаточное количество внешних впечатлений, так как именно в процессе поступления в мозг и переработки разнообразной информации из внешнего мира происходит упражнение органов чувств и соответствующих структур мозга. Мозг ребёнка постоянно нуждается в раздражителях, стимулирующих его деятельность и обеспечивающих развитие. Восприятие сигналов из внешнего мира и внутренней среды организма формируется на основе совместной деятельности ряда сенсорных систем: зрительной, слуховой, тактильной, вестибулярной, вкусовой и обонятельной. Но у детей зачастую встречается **дисфункция сенсорной интеграции**, которая обычно вызвана двумя основными причинами:

1) ребёнок получает слишком много чувственной информации, его мозг перегружен;

2) ребёнок не получает достаточно количества чувственной информации, он начинает её жаждать.

В первом случае свойственна повышенная чувствительность к сенсорным стимулам, проявляющаяся как непереносимость ярких цветов, бытовых шумов, неприятие зрительного, тактильного контактов, боязнь запахов, высоты, осторожность в движениях и т. д. С целью избегания дискомфортных впечатлений ребёнок пытается оградить себя от направленных воздействий, выстраивая систему пассивных (отрешённость) или активных (сопротивление) защит от внешнего вмешательства и формируя отрицательную избирательность к сен-



сорным стимулам. Например, ребёнок избегает зрительного контакта, боится большого скопления людей, не переносит некоторые звуки и прикосновения, отказывается от ношения определённой одежды, скован и осторожен в движениях и др.

Во втором случае, при дефиците активных положительных контактов с окружающей действительностью, имеет место снижение чувствительности к сенсорным раздражителям. У ребёнка наблюдается особая захваченность отдельными стимулирующими впечатлениями, связанными с рассматриванием, прикосновением, изменением положения тела в пространстве, ощущением своих мышечных связок и суставов. Это могут быть однообразные манипуляции с предметами, взмахи рук, застывания в определённых странных позах, избирательное напряжение отдельных мышц и суставов, бег по кругу, прыжки, кружение, раскачивание и другие действия с целью воспроизведения одного и того же приятного для него впечатления.

Дисфункция сенсорной интеграции проявляется через ограничения поведенческого спектра: гиперфункция — в виде сенсорных защит, гиподисфункция — в виде сенсорной аутистимуляции.

Очевидно, что дети с дисфункцией сенсорной интеграции не могут самостоятельно справиться с перечисленными проблемами. Их профилактика и преодоление сопряжены с проведением специальных коррекционно-развивающих мероприятий, направленных на улучшение интеграции между различными сенсорными системами.

Метод сенсорной интеграции предполагает стимуляцию работы органов чувств в условиях координации различных сенсорных систем. Он реализуется в двух глобальных направлениях.

1. Важно создать *специальные средовые условия, облегчающие восприятие окружающих объектов и продуктивное взаимодействие с ними*. Следует внимательно наблюдать за ребёнком и предоставлять ему широкий выбор занятий, которые удовлетворили бы его сенсорные нужды и интересы. Например, ребёнок с гиподисфункцией тактильной сенсорной системы, который стремится ко всему прикасаться, может решить свою проблему ношением определённого предмета в кармане: это может быть маленький упругий мячик, брелок или игрушка. Когда ему будет нужна помощь в концентрации или возникнет желание к чему-нибудь прикоснуться, он может опустить руку в свой карман. Ребёнку с гиподисфункцией слуховой системы могут предлагаться наушники для прослушивания музыки. Ребёнка, который испытывает неприязнь к движению, можно раскачивать на качелях или в гамаке, держа на коленях, завернув в одеяло, чтобы создать ощущение защищённости и надёжности. Если у ребёнка наблюдается феномен тактильной защиты, следует использовать интенсивные прикосновения. Для прикосновений могут использоваться также различные материалы, например махровый платок или шерсть, которые зачастую более нейтральны, чем прикосновения рукой.

2. Развитие *способов полисенсорного восприятия*. Во-первых, это совершенствование отдельных перцептивных умений — зрительных, слуховых, тактильных и др. Во-вторых, обучение комплексному использованию этих умений, поступающих от различных органов чувств. Особое внимание уделяется формированию сочетанности в сенсорном восприятии, синтезу сенсорных систем. В совместной деятельности различных сенсорных систем имеется объективный порядок постоянных взаимосвязей, который включает в себя три основные цепочки:

- тактильная — проприоцептивная — вестибулярная — зрительная;
- тактильная — слуховая — зрительная;
- тактильная — вкусовая — обонятельная — зрительная.

Генетическим началом этих цепочек являются тактильные функции, а их всеобщим эффектом — зрительное восприятие. Зрительная сенсорная система выступает как преобразователь и интегратор всего чувственного опыта человека. Определённый порядок интегрирования сенсорных впечатлений позволяет подбирать оптимальные комплексы стимульного воздействия на ребёнка. Основная идея метода сенсорной интеграции — впечат-

ления собственного тела (тактильные, проприоцептивные, вестибулярные). Это является базой для приобретения и накопления сенсорного опыта и развития личности в целом. Это положение обусловлено онтогенезом развития сенсорных систем. Тактильная, проприоцептивная, вестибулярная сенсорные системы формируются практически полностью до рождения, а зрительная, слуховая, обонятельная, вкусовая развиваются на их основе значительно позже. Поэтому терапия сенсорной интеграции направлена прежде всего на развитие взаимодействия между тактильной, проприоцептивной и вестибулярной сенсорными системами как предпосылки для формирования других чувств.

Метод сенсорной интеграции удовлетворяет потребность ребёнка в осознании себя, а также окружающего предметного мира, обеспечивает развитие моторных, познавательных сенсорных и досуговых умений ребёнка. Коррекционно-развивающую работу в данном направлении можно проиллюстрировать следующим комплексом специальных игр и упражнений. Важно, чтобы при выполнении упражнений было как можно меньше принуждения. Ребёнок не должен испытывать даже кратковременного стресса, поэтому лучше начинать с таких воздействий, которые он хорошо переносит, постепенно переходя к менее приятным для него. В выполнении данных упражнений ребёнку отводится активная роль.

Комплекс специальных игр и упражнений, направленных на улучшение сенсорной интеграции

- Раскачивание на качелях или в гамаке.
- Перекачивание со спины на живот.
- Заворачивание в ковёр, одеяло, тяжёлые ткани, рулон бумаги.



- Пролезание в ограниченное пространство, преодоление препятствий.
- Толкание тяжёлых предметов, игры с тяжёлым мячом.
- Балансирование на гимнастических мячах.
- Имитация движений животных.
- Движения под музыку, пение песен с движениями.
- Футбол бумажным пакетом.
- Броски в цель бумажных снежков.
- Игры с мыльными пузырями.
- Дидактические игры на материале твёрдых и мягких вкладок, мозаики, матрёшки, конструкторы и т. п.
- Исследовательские игры с водой, песком, камешками, ракушками, в сухом бассейне, игры с надувными и плавающими предметами.

Для детей с тяжёлыми, множественными нарушениями развития применяют метод базальной стимуляции. Термин «базальная» указывает на то, что в данном процессе используются самые простые раздражители. Стимуляция осуществляется во всех областях ощущений (тактильных, кинестетических, зрительных, слуховых, обонятельных, вкусовых). Базальная стимуляция предназначена для детей, у которых самостоятельная сенсомоторная деятельность крайне ограничена и чей опыт в области собственного движения и взаимодействия с окружающим миром полностью зависит от помощи других людей.

В области восприятия различают следующие виды стимуляции: вестибулярную, вибрационную и соматическую.

Вестибулярная стимуляция

Она адресована вестибулярной системе, которая обеспечивает ребёнку восприятие и анализ пространственной информации. Каким об-

разом? Вестибулярные стимулы передаются телу, находящемуся в стабильном положении (лёжа, сидя). Интенсивность и направление колебательных движений должны соотноситься со скоростью восприятия и обработки информации у конкретного ребёнка.

Рекомендуется практиковать совместные колебательные движения, они позволяют взрослому хорошо чувствовать детский тонус (его изменения), а детям придают уверенность, снимают ощущение страха. Вестибулярная стимуляция осуществляется в трёх основных направлениях: а) движения тела в горизонтальной плоскости (вправо и влево); б) движения в вертикальной плоскости (вверх и вниз); в) поступательно-возвратные движения (вперёд и назад).

Вибрационная стимуляция

Она ориентирована на восприятие и обработку звуковых волн телом. Каким образом? Основным объектом воздействия вестибулярной стимуляции являются кости скелета, они хорошо воспринимают вибрацию и передают импульсы дальше по телу. Эффект вибрационной стимуляции имеет место только при оптимальном положении тела — лёжа на спине на твёрдой поверхности.

В процессе вибрационной стимуляции на тело (или его часть) оказывается воздействие при помощи устройств, служащих для создания сотрясений: вибрирующих игрушек, подушек, трубок, электрических приборов (электрическая зубная щётка, массажёр), музыкальных инструментов с сильной резонирующей поверхностью и др. Мероприятия по вибрационной стимуляции следует начинать с удалённых от туловища частей тела (например, с фаланг пальцев ног). Аппарат должен прикасаться точно к кости.

Вибрационную стимуляцию применяют к следующим органам костной системы: фаланги пальцев, пястные и запястные кости, локтевая, лучевая и плечевая кости верхних конечностей; фаланги пальцев, плюсневые, предплюсневые, берцовые, бедренные кости нижних конечностей; рёберные дуги.

Вибрационное воздействие на позвоночник исключается!

Дозировка вибрационных воздействий должна быть индивидуальной. Продолжительность процедуры — от 5 до 15 минут. Постепенное увеличение её продолжительности позволяет организму адаптироваться к вибрационным воздействиям.

Соматическая стимуляция

Обеспечивает восприятие с помощью кожи, мускулатуры и суставов. Взрослый своими руками «лепит» тело ребёнка, обозначая его границы, воздействуя при этом на тактильную и мышечно-суставную чувствительность. Прикосания должны быть уверенными, непрерывными, контрастными и симметричными в отношении парных частей тела. Прикосания выполняются каждый раз в одной и той же последовательности и направлении, чтобы они не были неожиданными и давали возможность ребёнку ориентироваться в ситуации.

Рекомендуется следующая последовательность соматической стимуляции: а) туловище б) конечности (руки, ноги), в) лицо. Прикосания начинаются на туловище (от плечевого пояса к поясничному отделу) и переходят на конечности. Стимуляция рук осуществляется в направлении снизу вверх (от кисти к плечу), а ног — в направлении сверху вниз (от бедра к стопе).

Коммуникация

Необходимо устанавливать контакт с детьми при стимуляции любой из областей восприятия. У детей с тяжёлыми и (или) множественными нарушениями психофизического развития коммуникация, построенная на взаимодействии с телом, а также на использовании мелодики и тембра голоса, располагает значительно большими возможностями, чем контакт с помощью речи и письма.

Значимыми элементами языка тела являются: положение тела, телесный контакт, движения, характер движений, позы, запах, взгляд, выражение лица. Коммуникация в процессе базальной стимуляции направлена на то, чтобы вызвать у ребёнка реакцию на воздействие, правильно эту реакцию интерпретировать и соответствующим образом погасить или укрепить. В этой связи обязательным требованием реализации взаимодействия является постоянное наблюдение за реакциями ребёнка, его лицом, которое должно всегда находиться в поле зрения взрослого. Усиление коммуникации в процессе базальной стимуляции должно осуществляться с помощью эмоциональных вокализаций, которые не только сопровождают действия взрослого, но и представляют собой предложение ребёнку вступить в вокализованный (звуковой) диалог.

Опыт работы в области базальной стимуляции свидетельствует, что она может быть органично вписана в режим жизнедеятельности ребёнка и сопровождать его обслуживание и уход, например предвзвешивать одевание, купание, кормление и т. д.

Общие рекомендации по оказанию ребёнку помощи в развитии

Чаще хвалите ребёнка. Ласково обнимайте или давайте ему какую-нибудь маленькую награду, когда у него что-то получается или когда он очень старается. Если ребёнок старается, но у него не получается, лучше обойдите это молчанием или просто скажите: «Жаль, не вышло, в другой раз точно получится».

Больше разговаривайте с ребёнком. Объясняйте всё, что вы делаете. Ребёнок слушает и начинает усваивать язык задолго до того, как заговорит. Если вы считаете, что ребёнок не слышит, говорите с ним и используйте «язык жестов». Убедитесь, что он смотрит на вас, когда вы говорите.

Помогая ребёнку осваивать новый навык, мягко и осторожно **направляйте его движения** своими руками.

Используйте зеркало, чтобы помочь ребёнку узнать своё тело, научиться владеть руками.

Используйте подражание. Чтобы научить ребёнка новому действию или навыку, сначала выполните действие сами, а затем пригласите ребёнка повторить его, подражая вам. Превратите это в игру.

Побуждайте ребёнка двигаться или тянуться, стараясь достать то, что он хочет. Сделайте учение забавой. Всегда ищите способы превратить обучающие занятия в игру.

Учить ребёнка — важно, но не менее важно **давать ему возможность исследовать, пробовать свои силы** и самому делать для себя то, что он может.

Пусть ребёнок по мере сил обслуживает себя сам. Помогите только в той мере, в какой это ему действительно необходимо. Это — «золотое правило» реабилитации. Когда ребёнку трудно что-нибудь сделать или он делает это медленно и неуверенно, родителям очень часто хочется «помочь» ребёнку, сделав это за него. Однако для развития полезнее, если вы дадите ему возможность сделать это самому, — поддерживая и поощряя и помогая лишь теми способами, которые позволяют ребёнку по мере сил самому себя обслуживать.

В работе по развитию с особыми детьми очень важен индивидуальный подход не только в подборе упражнений, важно не столько следовать указаниям, сколько думать, наблюдать за реакцией ребёнка, замечать, как занятие помогает или мешает общему развитию. Необходимо приспосабливать занятие к потребностям каждого конкретного ребёнка. 🌟

Новосибирская область приняла концепцию развития инклюзивного образования до 2020 года

Власти Новосибирской области приняли концепцию развития инклюзивного образования региона до 2020 года. Её цель — создать условия для получения доступного и качественного образования каждому ребёнку с ограниченными возможностями здоровья во всех образовательных учреждениях.

«Отвоевать каждую судьбу такого ребёнка — это благое дело со всех сторон: и по-человечески, и с экономической точки зрения. Если мы сейчас не сделаем шаги по социализации каждого ребёнка, то в дальнейшем это всё равно будет нагрузка (на общество, семью)», — сказал в понедельник губернатор Владимир Городецкий на заседании правительства.

Представляя концепцию, министр образования, науки и инновационной политики региона Сергей Нелюбов подчеркнул, что, в конечном итоге, её целью является «создание условий для детей с ограниченными возможностями во всех типах образовательных учреждений — детских садах, школах, вузах». Он отметил, что концепция состоит из восьми стратегических разделов. Это нормативно-правовое обеспечение развития инклюзивного образования, его кадровое, научно-

организационное и методическое сопровождение, материально-техническое обеспечение, развитие образовательных организаций, осуществляющих инклюзивное образование, межведомственное взаимодействие, доступная среда образовательных учреждений.

Министр подчеркнул, что к 1 мая будет разработан подробный план — «дорожная карта» по реализации данной концепции. В Новосибирской области в настоящее время проживает 25 тысяч детей с ограниченными возможностями здоровья, в том числе — 7,4 тысячи инвалидов. Система инклюзивного образования региона развивается с 2011 года. В настоящее время совместное образование обычных детей с детьми с ограниченными возможностями осуществляет 113 образовательных организаций, в них обучается 2,5 тысячи детей с ограничениями. Инклюзивное образование осуществляют 1,5 тысячи педагогов. Специальным реабилитационным и учебным оборудованием оснащены 53 школы. За два предыдущих года в регион из регионального и федерального бюджета было направлено 43 млн рублей.

Источник <http://tass.ru/sibir-news/3214948>

Девочка с синдромом Дауна исполнила свою мечту

Шестилетняя Ана Маланок, живущая в канадском городе Эдмонтон, собственным примером доказала, что для осуществления заветной мечты преград не существует. Видео, выложенное в Facebook Канадским обществом синдрома Дауна, на котором девочка вместе с преподавателем танцевальной студии Шаэ-Лин Бэйтс танцует свой любимый хип-хоп, набрало более 200 тысяч просмотров. «Она приносит в класс столько радости... Она помогает мне расти как учителю», — призналась Шаэ-Лин.

Как рассказала Global News мама Аны — Соня, — дочь всегда любила танцевать и отбивать ритм, поэтому она решила попробовать отдать её в танцевальную студию рядом с домом. Но сначала она потерпела неудачу — там заявили, что ребёнок с синдромом Дауна не соответствует их стан-



дартам. Но Соня не сдалась и записала дочь в студию Amanda's Academy of Dance, в которой существует специальная программа для особых детей.

«Мне кажется, очень важно, чтобы любой маленький ребёнок, который хочет танцевать, мог бы осуществить эту мечту, — говорит владелица студии Аманда Десоуса. — Это прекрасно и полезно как для самих детей, так и для наших преподавателей и для других учеников. Эта уверенность в себе и дружба, которая

возникает между детьми, — это даже более ценно, чем танцы».

Ана с удовольствием занимается в студии уже год и добилась больших успехов. «У неё появилось много друзей, — рассказала Соня. — Она стала очень уверенной в себе, и ей самой это нравится. Видеть её на сцене, с преподавателями, такой счастливой... Это просто потрясающе, что ей дали такой шанс».

Источник <https://deti.mail.ru>



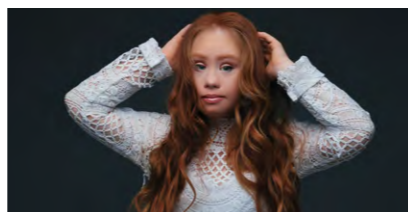
Девушка с синдромом Дауна выступила на Неделе моды

Юная австралийка Маделин Стюарт стала звездой мира моды всего за год. Она дебютировала в качестве первой модели с синдромом Дауна, вышедшей на подиум Недели моды в Нью-Йорке. Звёздный выход 18-летней модели состоялся в рамках показа весенней коллекции 2016 американской марки FTL Moda. Это было бы огромным успехом для любой девушки, но в случае Маделин он кажется особенно удивительным, ведь у неё синдромом Дауна.

Как пишет Daily Mail, ей с детства нравилось наряжаться и смотреть модные показы. Став подростком, рыжеволосая девочка начала мечтать о подиуме. Чтобы претворить свою мечту в жизнь, она работала с необыкновенным упорством: пять раз в неделю

тренировалась в бассейне и спортзале вместе с паралимпийцами, занималась чирлидингом и даже поднимала 20-килограммовую штангу.

Но не только физические достижения помогли Маделин добиться успеха. Известность девушке принесли фотографии, которые её мама разместила в соцсетях. Они мгновенно стали очень популярными, и Маделин начали приглашать для участия в различных благотворительных и коммерческих кампаниях. Смелая, открытая и улыбчивая девушка стала лицом косметической компании Glossigirl, а бренд EverMaya дал её имя своей новой сумочке, все доходы от продаж которой идут в фонд Австралийского национального общества синдрома Дауна.



Участие в Нью-Йоркской Неделе моды — лишь один из этапов в карьере Маделин, в её дальнейших планах — посещение в качестве модели Швеции и России. Как подчеркнула её мама, уверенность в своих силах и целеустремлённость, продемонстрированные дочкой, дают надежду другим родителям на то, что и их «особые» дети смогут добиться всего, чего только захотят.

Источник <https://deti.mail.ru>

«Солнце для лучшего друга»: как собаки и молодые люди с синдромом Дауна помогают друг другу

Компания Mars в лице марки Pedigree и Благотворительный фонд «Даунсайд Ап» провели первое в России исследование профессиональной ориентации молодых людей с синдромом Дауна, в ходе которого их учили ухаживать за собаками. Об исследовании Pedigree® был снят документальный фильм, режиссёром которого стала Таисия Решетникова. «Нам удалось доказать, что люди с синдромом Дауна могут успешно работать в гостиницах для домашних животных. Это уникальная синергия, когда собаки воспринимают человека таким, какой он есть. А ребята с синдромом Дауна имеют природные способности к эмпатии и доброте», — говорит президент Mars Валерий Шапов. Идея исследования стала продолжением глобальной креативной кампании бренда Pedigree® «Feed the good» («Тем, кто делает нас лучше»), которая рассказывает, как преданность и верность собак открывает в людях лучшие качества, помогая стать мягче и добрее.

В рамках исследования пять участников дважды в неделю приезжали в подмосковный кинологовский центр и гостиницу для собак «Хорс» — именно там, вдалеке от своих хозяев, животные сильнее ощущают потребность в особом внимании и заботе. Молодые люди учились работать, быть самостоятельными и ответственными, ухаживая за собаками. Таким образом, удалось най-

ти одно решение сразу для двух проблем. «Семнадцать лет назад важнейшим приоритетом фонда было сохранение детей с синдромом Дауна в семье, их правильное воспитание и образование. Слишком многие от них отказывались, не зная или не понимая, что же делать с таким ребёнком. Сегодня необходимо двигаться дальше и работать над их профессиональной самореализацией в обществе», — отметила Ирина Меньшенина, директор по развитию Благотворительного фонда «Даунсайд Ап».

Ежегодно в нашей стране рождается около 2500 «солнечных» малышей — так называют детей с синдромом Дауна. До совершеннолетия они получают образование и необходимые навыки благодаря многолетним усилиям фондов и специализированных школ. Но даже несмотря на это после выпуска молодые люди остаются без работы. Это означает, что им негде в дальнейшем использовать накопленные знания, получать опыт и развиваться.

«Они могут и хотят работать. Это первое достижение нашего исследования с компанией Mars. Второе — мы получили опыт, которым легко и просто делиться с другими благотворительными или коммерческими организациями, которые захотят его повторить у себя в городе, области или даже другой стране», — добавила Ирина Меньшенина.

Исследование началось в мае 2015 года. До ноября длился подготовительный этап. С декабря по февраль проходила профессиональная ориентация в подмосковной гостинице «Хорс» уже с реальными задачами и обязанностями: уход за собаками, их кормление, выгул и даже базовая тренировка животных. Специально разработанная программа началась с «внимательной адаптации», во время которой с участниками постоянно находились кинологи и психологи, полностью поддерживая ребят и контролируя все процессы работы. Следующим этапом стала «свободная адаптация» — появилось больше свободы при выполнении обязанностей, ведь молодые люди уже знали, с какими животными они будут общаться и что нужно делать.

«Если уделить профессиональной подготовке достаточное количество времени, ребята с синдромом Дауна несомненно могут участвовать в рабочем процессе и приносить пользу», — отметил владелец подмосковной гостиницы для собак «Хорс» Антон Бардадим.

Источник <http://www.interfax.ru/pressreleases/499557>



МАСТЕР-КЛАСС ПО КЁРЛИНГУ

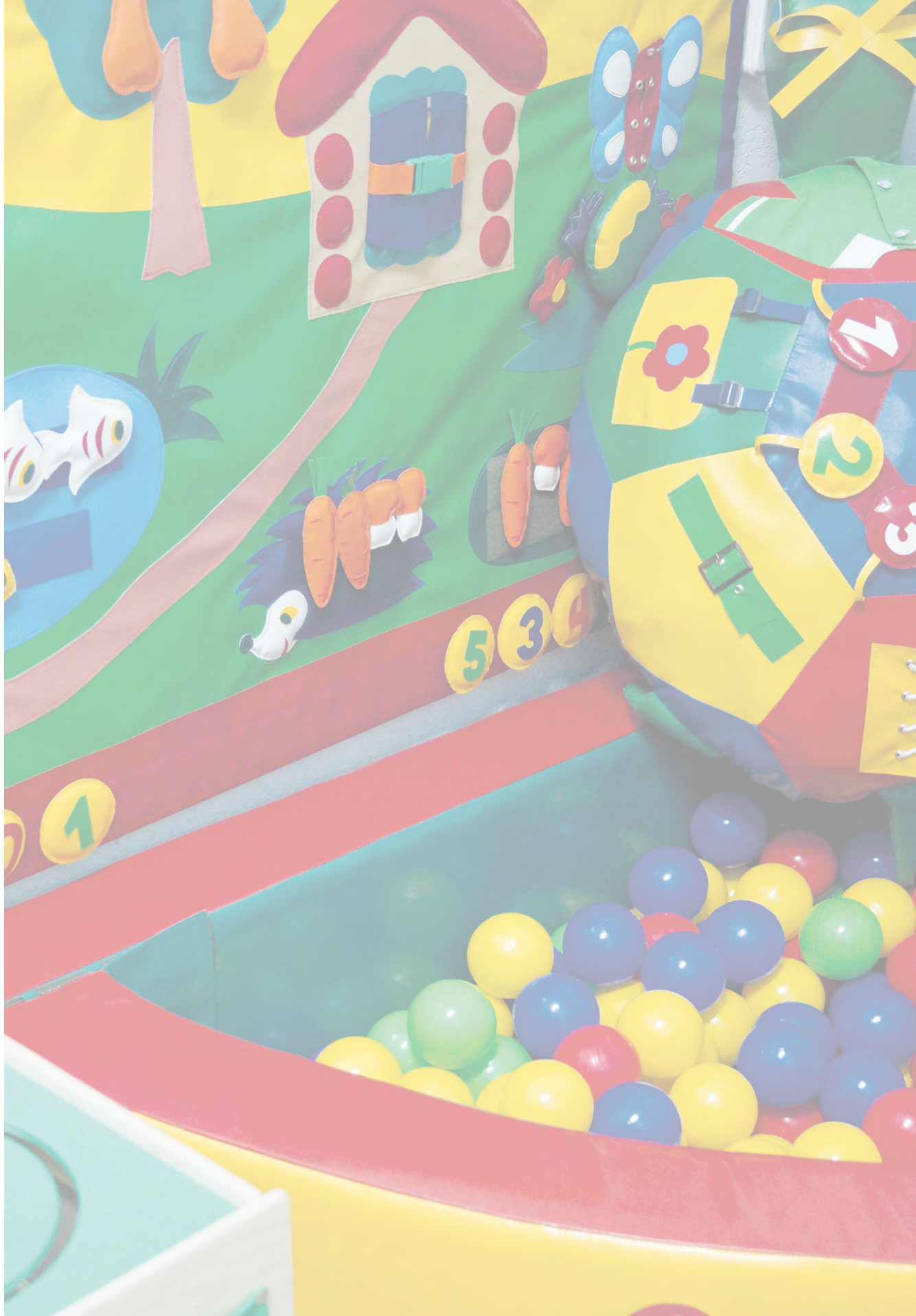
КАК МЫ ОТМЕТИЛИ ДЕНЬ РОЖДЕНИЯ ОРГАНИЗАЦИИ



Мероприятие состоялось благодаря очень хорошему человеку — Ермолову Глебу Владимировичу.

Также выражаем слова благодарности Директору ООО «Сибирь-Экспоцентр» Мальцевой Ларисе Валентиновне, Директору кёрлинг-клуба «Пингвин» Кузнецову Максиму Владимировичу.





необычные люди, 
обычная жизнь 

№ 4 (1'2016)